



Przewodnik Pacjenta

www.szpitaljp2.krakow.pl

Numer 6 Czerwiec 2013

Oddział Kliniczny Chirurgii Serca, Naczyń i Transplantologii

Serce zdążyło!

W maju tego roku, w Oddziale Klinicznym Chirurgii Serca, Naczyń i Transplantologii mogliśmy wykonać kolejny udany przeszczep serca. Beneficjentem był młody człowiek czekający na nowe serce na tzw. „liście pilnej”, co oznacza, że czas jego przeżycia bez przeszczepu mógł być mierzony co najwyżej w tygodniach ...

Dzięki wielkiej ofiarności VIII Bazy Lotnictwa Transportowego, która wykonała brawurowy lot w celu pobrania i dostarczenia serca z drugiego końca Polski, pokonaliśmy silnego przeciwnika, jakim jest czas niedokrwienia serca.

Współpraca wielu ludzi dobrej woli, którzy po raz kolejny podjęli trud uratowania życia, przyniosła wspaniały efekt. 4 godziny po całonocnej operacji przeszczepu serca, nasz pacjent oznajmił całą Polskę za pośrednictwem telewizji, że czuje się bardzo dobrze.

W Oddziale Klinicznym Chirurgii Serca, Naczyń i Transplantologii przeszczepienia serca są wykonywane od 1988 roku. Wykonano 537 takich zabiegów.



Prof. dr hab. med. Jerzy Sadowski –
Ordynator Oddz. Klinicznego Chirurgii Serca, Naczyń i Transplantologii.



Samolot VIII Bazy Lotnictwa Transportowego

fot. A. Głupczyk



Trwa operacja...

fot. A. Głupczyk

II Ogólnopolski Zjazd Szpitali im. Jana Pawła II

Szpitale imienia Wielkiego Papieża-Polaka uczciły swojego Patrona

II Ogólnopolski Zjazd Szpitali im. Jana Pawła II odbył się w dn. 17 maja 2013 r. Jego organizatorem, już po raz kolejny, był Krakowski Szpital Specjalistyczny im. Jana Pawła II, a Partnerem Przedsięwzięcia - Województwo Małopolskie. Tegoroczny Zjazd przebiegał pod hasłem „Dobra pacjenta”. Przypomnijmy: Jan Paweł II został Patronem Szpitala w 1990 roku.



W zjeździe uczestniczyli przedstawiciele 12 szpitali

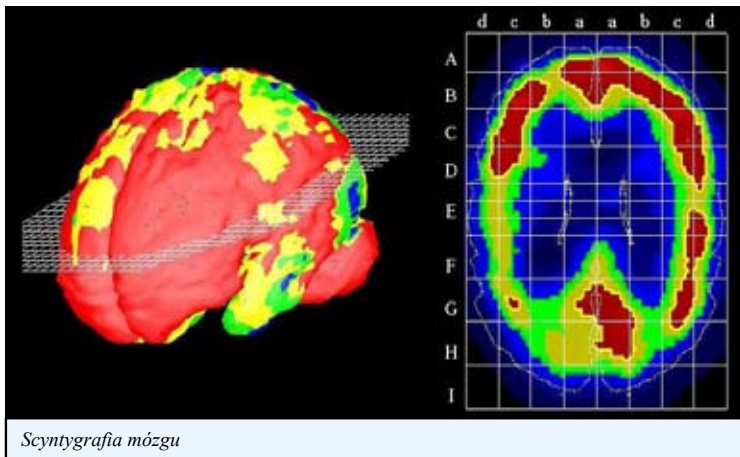


Msza Św. W środku: Kardynał Franciszek Macharski, po lewej: ks. W. Gubala, po prawej ks. J. Dziasek.

Medycyna nuklearna: co to takiego?

Pani Profesor, czym zajmuje się medycyna nuklearna?

Medycyna nuklearna to dział medycyny zajmujący się bezpiecznym wykorzystaniem radioizotopów w diagnostyce medycznej i terapii. Technikę obrazowania wykonywanego w medycynie nuklearnej nazywa się scyntygrafią. Oprócz niej medycyna nuklearna ma jeszcze dwa działy - terapię izotopową oraz diagnostykę in vitro, służącą, między innymi, do oznaczania poziomu niektórych hormonów we krwi. Specjaliści medycyny nuklearnej stosują bezpieczne i bezbolesne metody diagnostyczne i terapeutyczne, pozwalające na rozpoznanie i leczenie szeregu schorzeń.



Na czym właściwie polega scyntygrafia?

Scyntygrafia (badanie izotopowe) jest to obrazowa metoda diagnostyczna medycyny nuklearnej, polegająca na wprowadzeniu do organizmu farmaceutyków znakowanych radioaktywnymi izotopami, a następnie cyfrowej rejestracji ich rozpadu („badanie pod kamerą”) i graficznym przedstawieniu wyniku badania.

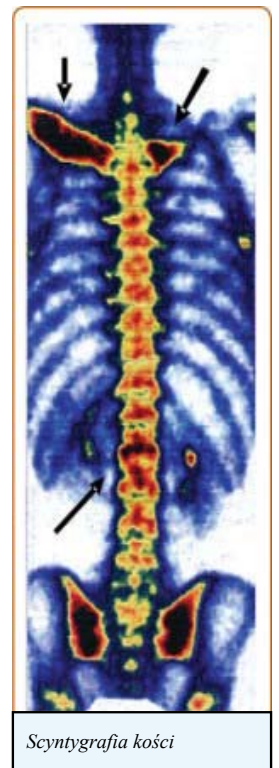
Badania izotopowe należą do wyjątkowych metod, pozwalających na ocenę zarówno budowy, jak i czynności badanego narządu. Wyniki tych badań umożliwiają rozpoznanie, rozpoczęcie odpowiedniego leczenia oraz kontrolę prowadzonego leczenia. Metody te pozwalają niejednokrotnie na rozpoznanie schorzenia wcześniej niż inne techniki obrazowe. Są to badania o małym stopniu inwazyjności, najczęściej w niewielkim stopniu uciążliwe dla pacjentów, wymagają zazwyczaj niewielkiego przygotowania ze strony pacjenta.

W medycynie nuklearnej stosuje się bardzo małe ilości odpowiedniej substancji znakowanej radioizotopem. Dawka ta jest tak mała, że nie powoduje żadnych reakcji ubocznych, np. uczulenia. Radioizotopy łączy się z różnymi, nieaktywnymi biologicznie substancjami o znanej drodze jaką przebywają po ludzkim organizmie. Te powstałe kompleksy radioizotopu i substancji nieaktywnej nazywa się radiofarmaceutykami (znacznikami). Znacznik podawany jest doustnie lub dożylnie, a następnie gromadzi się (lub nie gromadzi się) w miejscach chorobowych. Rozkład znacznika bada się za pomocą specjalnego urządzenia - gamma kamery. W trakcie badania urządzenie to nie emituje żadnego dodatkowego promieniowania. Dawka promieniowania związana z podanym znacznikiem jest w większości przypadków znacznie mniejsza niż dawka w trakcie typowego badania radiologicznego. Znakowany znacznik ulega przeważnie bardzo szybkiemu usunięciu z organizmu i nie stanowi żadnego zagrożenia dla otoczenia



Jakie badania wykonywane są w ramach medycyny nuklearnej?

Obecnie medycyna nuklearna wykorzystywana jest w onkologii, kardiologii, neurologii, psychiatrii, ortopedii w diagnostyce chorób u dzieci i innych specjalnościach. Do badania każdego narządu stosowany jest odpowiedni znacznik. Odczyt wykonuje się w różnym czasie po podaniu znacznika. Niektóre badania wymagają rejestracji bezpośrednio po podaniu, inne dopiero kilka godzin później. Badania radioizotopowe przedstawiają czynność badanego narządu i na podstawie zaburzeń czynnościowych pozwalają na rozpoznanie schorzenia. Jest to podstawowa różnica w porównaniu do takich badań jak ultrasonografia, tomografia komputerowa czy rezonans magnetyczny.



Czy badania takie wymagają jakiegoś szczególnego przygotowania?

Scyntygrafia nie wymaga szczególnego przygotowania. Na badanie serca, dróg żółciowych, dwunastnicy i żołądka pacjent powinien zgłosić się na czczo. Jeśli badanie przeprowadzane jest u dzieci, które nie potrafią leżeć nieruchomo, podaje się środki uspokajające lub usypiające. Po zakończeniu badania zaleca się pacjentom spożywanie dużych ilości płynów (w niektórych przypadkach spożycie pokarmu) aby przyspieszyć wydalanie znacznika z organizmu. Scyntygrafia nie może być wykonywana u kobiet w ciąży i w czasie karmienia piersią.

Podsumowując: czy można powiedzieć, że diagnostyka oferowana przez medycynę nuklearną jest bezpieczna dla pacjenta?

Izotopy stosowane w medycynie nuklearnej są bezpieczne dla pacjenta, a ich użycie ciągle monitorowane. Wbrew powszechnemu przekonaniu narażenie radiologiczne pacjenta podczas badań scyntygraficznych jest mniejsze niż np. w przypadku wykonywania tomografii komputerowej. Wydłużenie czasu badania nie zwiększa narażenia radiologicznego, ponieważ pierwiastek promieniotwórczy znajduje się w ciele pacjenta. Badanie scyntygraficzne może być wykonane u osoby w każdym wieku, nawet u noworodka. Nie należy go przeprowadzać jedynie u kobiet w ciąży oraz w okresie karmienia piersią. Pracownicy izotopowe muszą natomiast spełniać surowe normy bezpieczeństwa, co wyeliminowuje nawet najmniejsze ryzyko przekroczenia bezpiecznej dawki promieniowania dla chorych.

Rozmawiała: Małgorzata Rygiel

■ Szczepienia przeciw kleszczowemu zapaleniu mózgu

Trwa sezon wzmożonej aktywności kleszczy, a co za tym idzie także sezon zachorowań na kleszczowe zapalenie mózgu i inne choroby przenoszone przez te stawonogi.

Co to jest kleszczowe zapalenie mózgu (KZM)?

Kleszczowe zapalenie mózgu (KZM) to ostra wirusowa choroba zakaźna przenoszona przez kleszcze. Zachorowania notuje się głównie latem i jesienią, na skutek ukłucia przez zakażonego kleszcza. Wirus KZM atakuje mózg lub rdzeń kręgowy wywołując zapalenie mózgu, opon mózgowo rdzeniowych lub rdzenia kręgowego. Leczenie szpitalne trwa zazwyczaj kilka tygodni. Wielu chorych cierpi na długotrwałe lub trwałe powikłania neurologiczne, takie jak porażenia nerwów lub niedowłady kończyn oraz zmiany psychiczne i emocjonalne, które znacznie pogarszają jakość dalszego życia. U około 1-2% pacjentów choroba

kończy się zgonem.

Zapobieganie ukąszeniom kleszczy przez stosowanie preparatów odstraszających owady i/lub noszenie specjalnej odzieży ochronnej nie okazały się wystarczająco skuteczne.



Centrum Szczepień

Chorobie można z powodzeniem zapobiegać stosując szczepienia ochronne.

Gdzie żyją kleszcze?

Kleszcze występują powszechnie na terenie całego kraju. Są aktywne od wczesnej wiosny do późnej jesieni. Żyją w miejscach lekko wilgotnych i obfitych w roślinność. Można spotkać je w lasach i na ich obrzeżach, w zagajnikach, na obszarach porośniętych wysoką trawą, zaroślami lub paprociami, na łąkach, pastwiskach, nad brzegami rzek i jezior. Pojawiają się także w parkach i na działkach.

Wiele osób nadal sądzi, że kleszcze spadają z drzew. W rzeczywistości, żyją one w ściółce i w poszukiwaniu swych żywicieli (zwierząt, ludzi) wspinają się na trawy i krzewy nie wyżej niż na 20 do 70cm. Dlatego „zbieramy” kleszcze przechodząc przez trawy lub krzewy. Kleszcze żywią się krwią zwierząt i ludzi. Posiadają zmysły powonienia i temperatury, które pozwalają im na wykrycie „ofiary”. W czasie wysysania krwi przenoszą groźne dla zdrowia wirusy kleszczowego zapalenia mózgu i bakterie.

Kto może być narażony na kleszczowe zapalenia mózgu?

KZM może stanowić zagrożenie zdrowotne związane z wykonywaną pracą dla pracowników leśnictwa, straży pożarnej i granicznej, wojska, pracujących w terenie funkcjo-

Wspinaczka, nurkowanie, dżungla?
A może po prostu wycieczka do lasu?

Pomyśl o wycieczce w
Centrum Szczepień
Certyfikowanym Ośrodku Medycyny Podróży

Bez rejestracji, bez kłopotu!
Wszystkie szczepionki
dostępne w UE!

**ZNIŻKI DLA STUDENTÓW
I GRUP WYJAZDOWYCH**

Centrum Szczepień realizuje szczepienia
odpłatne, nie refundowane przez NFZ



nariuszy policji i straży miejskiej, a także dla innych grup zawodowych np.: dla pracowników odpowiedzialnych za budowę i utrzymanie dróg, sieci energetycznych, telekomunikacyjnych, rurociągów, terenów zielonych, dla służb weterynaryjnych, rolników, geodetów, biologów, doręczycieli, oraz wszystkich tych, którzy z racji swego zawodu mogą przebywać choćby czasowo w obszarach zamieszkiwanych przez kleszcze. Zaleca się szczepienia młodzieży

Konsultacja: dr Danuta Jurkiewicz-Badacz, Kierownik Centrum Szczepień



KRAKOWSKI SZPITAL SPECJALISTYCZNY IM. JANA PAWŁA II

SERDECZNIE ZAPRASZA NA NIEODPŁATNE SZKOLENIA DLA PACJENTÓW I ICH RODZIN. WYKŁADY I WARSZTATY BĘDĄ PROWADZONE W BUDYNKU CENTRUM KONFERENCYJNO-SZKOLENIOWEGO PRZY UL. PRĄDNICKIEJ 80 (WJAZD OD UL. FIELDORFA NILA), W TERMINACH:

- 10 czerwca 2013 (poniedziałek) – specjalne wykłady o tematyce prozdrowotnej z okazji Święta Małopolski
- 12:30-13:00 Co to jest zawał serca? Jak go leczyć i jak żyć po zawale? – Dr hab. med. Grzegorz Gajos
- 13:00-13:10 Dyskusja
- 13:15-13:45 Nieinwazyjna diagnostyka chorób układu krążenia - nowe metody – Dr med. Małgorzata Koniecznyńska
- 13:45 -13:55 Dyskusja
- 14:00-14:30 Jak leczyć i diagnozować pacjentów z przewlekłą obturacyjną chorobą płuc (POChP)?
Lek. med. Zbigniew Stankiewicz
- 14:30-14:40 Dyskusja
- 18 czerwca 2013 (wtorek)
- 17:00-18:00 KARDIOLOGIA – Jak żyć z migotaniem przedsionków?
- 18:00-18:15 PYTANIA i DYSKUSJA
- 18:15-19:00 PEDIATRIA – Jakie objawy chorobowe u dzieci mogą wskazywać na zakażenie?

WAŻNE TELEFONY

Rejestracja Przychodni i Poradni (kardiologiczna i kardiochirurgiczna, poradnie płucne, poradnie dziecięce, szczepienia ochronne refundowane przez NFZ) 12 614 3515
Odrębne telefony do rejestracji pacjentów do poniższych jednostek:

- Diagnostyka - rejestracja 12 614 3333
- Poradnia Rehabilitacji 12 614 23 64
- Wojewódzka Poradnia Wirusowego Zapalenia Wątroby i Hepatologii 12 614 22 80
- Centrum Szczepień (szczepienia nie refundowane przez NFZ) NIE WYMAGANA REJESTRACJA, PRZYJĘCIA W KOLEJNOŚCI ZGŁOSZEŃ – gabinet zabiegowy - 12 614 22 37
- Poradnia Leczenia Otyłości (świadczenia nie refundowane przez NFZ) 12 614 2601
- Pracownia Badań Endoskopowych 12 614 2214

GDZIE MOŻNA SIĘ ZASZCZEPIĆ?

JEŻELI MACIE PAŃSTWO PYTANIA DOTYCZĄCE SZCZEPIEŃ PRZECIWKO KZM, PRACOWNIKÓW ZAPRASZAMY DO KONTAKTU Z NASZĄ PLACÓWKĄ – **W CENTRUM SZCZEPIEŃ** (SZCZEPIENIA ODPLATNE) PRZYJMOWANI SĄ PACJENCI BEZ KONIECZNOŚCI REJESTRACJI, WG KOLEJNOŚCI ZGŁOSZEŃ. SZCZEPIENIE POPRZEDZONE JEST KONSULTACJĄ LEKARSKĄ.

CENTRUM CZYNNE JEST WE WTORKI I ŚRODY **OD 8.00 DO 17.30**, W POZOSTAŁE DNI ROBOCZE **OD 8.00 DO 14.30**

▪ COŚ NA ZĄB

Serwis Gastronomiczny usytuowany jest w budynku Kardiochirurgii na parterze. Można tu kupić produkty do samodzielnego przygotowania posiłku,



Tu można coś przekąsić, kupić potrzebny drobiazg

dania gotowe, owoce i słodycze. Sprzedawane są również drobiazgi z asortymentu chemicznego: mydła, dezodoranty i in.

Zapraszamy do sklepu na dania kuchni polskiej. Oferta obfituje w potrawy mięsne przyrządzone na wiele sposobów. Przykładowe, popularne dania:

- Zestaw: kotlet schabowy, ziemniaczki, kapusta zasmażana
- Pierogi (ruskie, z mięsem, z jagodami, z kapustą grzybami)
- Krokiet (z mięsem, z pieczarkami i serem, z kapustą i grzybami)
- Bigos z pieczywem
- Gołąbki z sosem pieczarkowym

SERWIS GASTRONOMICZNY

KRAKOWSKIEGO SZPITALA SPECJALISTYCZNEGO IM. JANA PAWŁA II
tel. 012 641-30-55

Wydawca: Krakowski Szpital Specjalistyczny im. Jana Pawła II

Redakcja: Biuro Marketingu i Promocji

Druk: Drukarnia Kraków
Czerwiec 2013

Nakład: 2 tys. egz.

